



АДМИНИСТРАЦИЯ ГОРОДА ПЕРМИ
ДЕПАРТАМЕНТ ЗЕМЕЛЬНЫХ ОТНОШЕНИЙ

РЕШЕНИЕ

о размещении объектов № 2351 от 13.12.2019

г. Пермь, ул. Сибирская, 15

Департамент земельных отношений администрации города Перми в соответствии с пунктом 3 статьи 39.36 Земельного кодекса Российской Федерации, Положением о порядке и условиях размещения объектов на землях или земельных участках, находящихся в государственной или муниципальной собственности, на территории Пермского края без предоставления земельных участков и установления сервитутов, публичного сервитута, утвержденным постановлением Правительства Пермского края от 22.07.2015 № 478-п

разрешает ОАО «МРСК Урала» (ИНН 6671163413, ОГРН 1056604000970, место нахождения: 620026, Свердловская область, г. Екатеринбург, ул. Мамина-Сибиряка, д. 140)

размещение объекта: ЛЭП 0,4 кВ от ТП-1533, реконструкция РУ 0,4 кВ ТП-1533 (оборудования учета э/э), входящих в ЭСК ПС 110 кВ Химград, для электроснабжения производственной базы по адресу: Пермский край, г. Пермь, Кировский район, ул. Правобережная, дом № 18 (кадастровый номер земельного участка 59:01:1717027:1)

способ размещения объекта: надземный

на землях: государственная собственность на которые не разграничена

на срок: бессрочно

местоположение: Пермский край, г. Пермь, Кировский район, ул. Правобережная.

Территория, согласно схеме, расположена в зонах с особыми условиями использования территорий: приаэродромная территория аэродрома аэропорта Большое Савино.

ОАО «МРСК Урала» соблюдать правила охранных зон воздушного пространства, установленные постановлением Правительства Российской Федерации от 11.03.2010 № 138 «Об утверждении Федеральных правил использования воздушного пространства Российской Федерации».

ОАО «МРСК Урала» в соответствии с пунктом 7(2) Положения о порядке и условиях размещения объектов на землях или земельных участках, находящихся в государственной или муниципальной собственности, на территории Пермского края без предоставления земельных участков и установления сервитутов, публичного сервитута, утвержденного постановлением Правительства Пермского края от 22.07.2015 № 478-п, представить в департамент земельных отношений в течении 1 месяца с момента размещения объектов материалы контрольной геодезической съемки

размещенных объектов на бумажном и электронном носителях на безвозмездной основе.

В соответствии со статьей 20¹ Закона Пермского края от 14.09.2011 № 805-ПК «О градостроительной деятельности в Пермском крае» ОАО «МРСК Урала»:

Не позднее, чем за 10 рабочих дней до начала строительства и реконструкции безвозмездно передать в департамент градостроительства и архитектуры администрации города Перми один экземпляр копий разделов проектной документации, предусмотренных пунктом 1 части 12 статьи 48 Градостроительного кодекса Российской Федерации.

В течение 10 рабочих дней после окончания работ по строительству, реконструкции безвозмездно передать в департамент градостроительства и архитектуры администрации города Перми схему, отображающую расположение объекта и сетей инженерно-технического обеспечения, подписанную ОАО «МРСК Урала», с приложением текстового и графического описания местоположения границ охранной и санитарно-защитной зоны, перечень координат характерных точек границ такой зоны.

Приложение: схема предполагаемых к использованию земель или части земельного участка с координатами поворотных точек границы земельного участка (на 1 л. в 1 экз.).

И.о начальника отдела предоставления
земельных участков по работе
с юридическими лицами



Н.Н. Борцова

Схема предполагаемых к использованию земель или части земельного участка

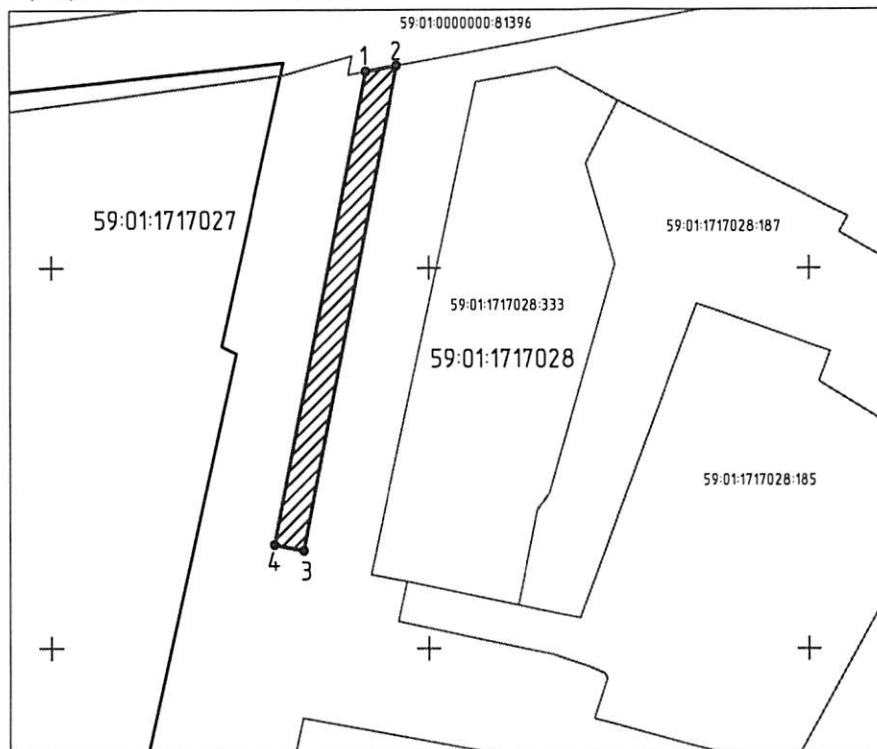
Объект: «Строительство ЛЭП 0,4 кВ от ТП-1533; Реконструкция РУ 0,4 кВ ТП-1533 (оборудования учета з/э), входящих в ЭСК ПС 110 кВ Химград, для электроснабжения производственной базы по адресу: Пермский край, г. Пермь, Кировский район, ул. Правобережная, дом №18 (кад. номер зем. участка 59:01:1717027:1)».

Площадь земель: 252,47 кв.м.

Местоположение объекта: Пермский край, г. Пермь, р-н Кировский, ул. Правобережная

Категория земель: Земли населенных пунктов.

Вид разрешенного использования: -



М 1:500



- граница земель, предполагаемых к использованию



- граница кадастрового квартала



- граница смежного земельного участка

59:01:0000000:81396

- кадастровый номер земельного участка

59:01:1717028

- кадастровый номер кадастрового квартала

• 1

- характерная точка границы, сведения о которой позволяют однозначно определить ее положение на местности

Описание границ смежных землепользователей:

от 1 точки до 2 точки - земельный участок с кадастровым номером 59:01:0000000:81396;

от 2 точки до 4 точки - муниципальная собственность;

от 4 точки до 1 точки - муниципальная собственность.

Каталог координат, м (система координат МСК-59)		
№	X	Y
Уч. 1		
1	516326.49	2213145.81
2	516262.77	2213133.33
3	516263.53	2213129.45
4	516325.73	2213141.67

Взам. инв. №

Подп. и дата

Инв. № подл.

Заявитель:

М.П.

(для юридических лиц и индивидуальных предпринимателей)

Дюжикова Н.В. (По доверенности № 59 АА 2981435)

(подпись, расшифровка подписи)
Верно